



VARA KOMMUN

# Omvärldsanalys 2024

Vara kommun



# Inledning

Vara kommuns omvärldsanalys syftar till att ge en kommunövergripande bild över nuvarande samt kommande utmaningar och möjligheter. I syftet ligger även att skapa förutsättningar för att bilden blir gemensam för hela kommun-koncernen och en möjliggörare till att ”lyfta blicken”.

Vara kommuns omvärldsanalys presenteras i olika områden vilka inte bör ses som separata, utan att det finns flertalet beröringspunkter som knyter dessa områden samman. Därtill att förändring inom ett område skulle kunna leda till förändring, både positiv som negativ, i ett eller flera andra.

Fokus i omvärldsanalysen är vilka konkreta utmaningar som finns/bedöms komma att finnas och vilken utveckling som sker just i Vara. Detta för att analysen ska vara högaktuell för kommunen och därigenom ligga till grund för mer djupgående analyser inom respektive område och även för att verka som ett övergripande underlag för verksamhetsutveckling och prioriteringar framöver. Till varje område i omvärldsanalysen finns exempel på vad kommunen genomför eller planerar att genomföra, dvs. pågående eller planerade åtgärder/aktiviteter inom området.

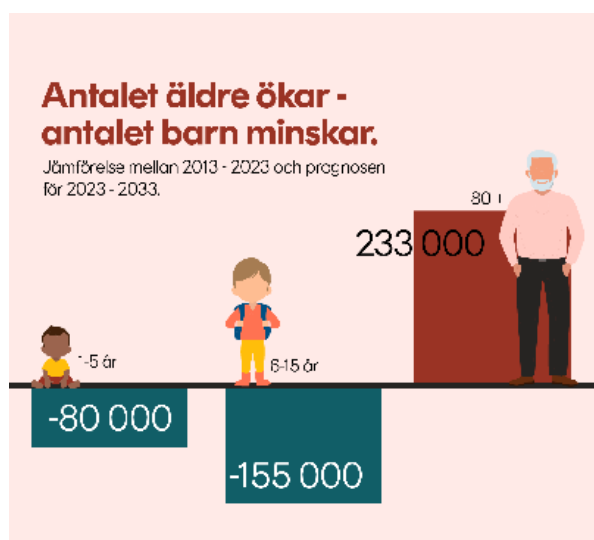
## Områden i omvärldsanalysen

- Demografisk utveckling
- Digitalisering
- Kompetensförsörjning
- Folkhälsa & social hållbarhet
- Utbildningsnivå
- Klimat, miljö & energiförsörjning
- Säkerhet & beredskap
- Samhällsplanering & bostadsförsörjning

# Demografisk utveckling



Nationell trend är att invandringen minskar och att födelsetalen går ner. Detta påverkar befolkningens utveckling framöver. Befolkningsprognosen för hela riket visar att befolkningen kommer fortsätta öka, men i betydligt lägre takt än tidigare år. Vad gäller utveckling i olika åldersklasser handlar det om att de äldre ökar och att barn och unga minskar.



Under prognosperioden 2023-2033 beräknas folkmängden i Vara kommun att minska med 266 invånare, från 16 066 till 15 800 personer. Prognos fördelat i olika åldersklasser visar att barn och unga 0-19 år och befolkning i arbetsför ålder minskar samtidigt som de över 65 år ökar. För de äldre så är det framförallt gruppen över 80 år som ökar. Trenden är densamma i kommunen som i riket vad gäller utvecklingen

bland barn och unga och äldre. Det som skiljer sig åt är dock att de i arbetsför ålder minskar i Vara kommun, vilket inte ses i riket.

Befolkningsutvecklingen påverkar kommunens planering och verksamhet på många sätt. Av den anledningen är en väl genomarbetad befolkningsprognos viktig för att skapa förutsättningar att kunna planera verksamhet, investeringar och således även ekonomin framåt.

Precis som att befolkningsprognosen i sig är viktig, är även prognosen för utvecklingen av behovet av såväl äldreomsorg som skola och barnomsorg framåt av stor vikt för kommunens planering av verksamheten och även resurstilldelning.

Vad gäller befolkningens utveckling framöver finns betydande risk att nästkommande befolkningsprognos, vilken tas fram under 2025, kommer innebära ekonomiska effekter och påfrestningar för kommunen. Hur stora dessa effekter skulle kunna bli går inte att uppskatta i dagsläget. Risker baseras huvudsakligen på rådande utveckling där barnafödandet fortsätter att gå ner, vilket ses nationellt. Detta innebär konkret att befolkningen i budget och planår kan bli ännu lägre än vad senaste prognos pekar på. Denna utveckling skulle då även få ytterligare effekter inom förskolan och skolan med anpassningar i verksamheterna.

## Vad behöver kommunen göra?

- Kommunen behöver fortsätta ha fokus på en väl genomarbetad befolkningsprognos och tillse att centrala faktorer tas hänsyn till. Därtill behöver befolkningens utveckling fortsätta följas upp kontinuerligt för att åtgärder ska kunna tas i tid.
- Kommunen behöver fortsätta att vidareutveckla prognoser för behov av såväl äldreomsorg som barnomsorg och skola framöver.

# Digitalisering



Digitalisering och AI ger kommuner nya möjligheter att utveckla smartare och mer individanpassade tjänster, och trenden går mot ökad användning av teknik som AI, maskininlärning och Internet of Things (IoT) för att övervaka och optimera resurser. Framåt kommer kommuner att integrera dessa teknologier allt mer för att effektivisera arbetet och skapa skräddarsydda lösningar för invånarna.

För att möta de växande förväntningarna på snabb och transparent service måste kommuner bli mer datadrivna och utnyttja potentialen i sina informationsmängder. Samverkan, både internt och mellan kommuner, blir allt viktigare för att hålla jämna steg med utvecklingen, och det är en tydlig trend mot fler regionala och nationella samarbeten kring digitalisering.

Samtidigt ökar kraven på att hantera riskerna som följer med den digitala transformationen, såsom cyberhot och digitala klyftor, vilket gör det viktigt för kommunen att balansera innovation med ansvarsfull hantering och säkerhet. Framöver kommer ett starkt fokus ligga på att öka den digitala kompetensen hos både medarbetare och invånare, samt att säkerställa att ingen lämnas utanför den digitala utvecklingen.



## Vad behöver kommunen göra?

- Fortsätta stärka samtliga medarbetarnas digitala kompetens.
- Skapa en mer datadriven organisation för ökad service till invånarna.
- Fortsätta det systematiska informationssäkerhetsarbetet och höja medarbetarnas kompetens inom området.
- Stärka kunskapen inom artificiell intelligens (AI), Internet of Things (IoT) och säker digital informationsöverföring (digital post, säker digital kommunikation (SDK)) samt implementera konkreta lösningar.

# Kompetensförsörjning



Förmågan att attrahera, rekrytera, behålla och utveckla kompetenta medarbetare kommer att vara avgörande för att klara framtidens kompetensförsörjning. För att möta de utmaningar som arbetsgivare står inför måste det strategiska arbetet utvecklas och prioriteras. Det handlar om att vara en attraktiv arbetsgivare, se till det hållbara arbetslivet och dessutom tänka om och tänka nytt kring vilket arbete som utförs där nya lösningar måste implementeras. Att bara rekrytera nya medarbetare kommer inte lösa problemet utan ett internt medvetet arbete behöver ske för att behålla befintlig personal.



Den demografiska utvecklingen visar att Sverige får en åldrande befolkning. Antalet invånare över 80 år kommer på riksnivå att öka med nästan 50 % de närmaste tio åren, samtidigt kommer antalet personer i arbetsför ålder inte öka i samma takt. Detta kommer att ställa krav på arbetsgivarna och dess kompetensförsörjning.

En välmående arbetsplats är också central för att säkerställa kompetensförsörjningen. Det är viktigt att sjukfrånvaron och personalomsättningen är låg, att fler arbetar heltid, samt att medarbetare som är 65 år eller äldre fortsatt ses som värdefulla resurser. I Vara, både som geografisk plats och som arbetsgivare, är sjukskriv-

ningsnivåerna höga, vilket kräver att förutsättningar skapas för att sjukskrivna ska kunna återvända till arbetslivet. Därtill har Vara kommun en lägre andel heltidsanställda, med 79,6 % enligt halvårssiffror för 2024, jämfört med Skaraborgs genomsnitt på ca 83 %. Samtidigt är arbetslösheten i Vara låg, men det råder fortfarande utmaningar i matchningen mellan kompetens och arbetsmarknadens behov, då många arbetslösa saknar efterfrågad kompetens.

I framtiden förväntas den tekniska utvecklingen, såsom AI, kunna frigöra tid för medarbetare genom att automatisera vissa arbetsuppgifter. Detta kan bidra till att lösa en del av kompetensutmaningen, men fler insatser kommer att behövas. Utbildning framhålls ur olika perspektiv som en avgörande faktor för framtidens kompetensförsörjning. Dels som en förutsättning för att komma in på arbetsmarknaden, dels för att möta framtidens krav på kompetens genom att främja livslångt lärande för befintlig personal. Utbildningsnivån i Vara ligger under genomsnittet för landet. Under 2023 hade 13 % av invånarna i åldersgruppen 25–64 år endast en förgymnasial utbildning, medan 28 % hade en eftergymnasial utbildning.

Därtill visar kompetensförsörjningsanalysen för Skaraborg att kommande pensionsavgångar under 2024–2028 beräknas motsvara 12 % av alla som var anställda i Skaraborgs kommuner under 2023. Dessutom har vi stora yrkesgrupper med fortsatt stora rekryteringsbehov utifrån sin personalomsättning, t.ex. undersköterskor och lärare i grundskolan.

Prognoser visar att den samlade arbetskraftsbristen inom näringsliv, stat, regioner och kommuner på en tioårs sikt kommer att vara 265 000 människor om ingen förändring sker.

Kompetensförsörjningen blir därmed en stor utmaning framöver, särskilt i kommuner som Vara. Det räcker inte att bara rekrytera nya medarbetare – strategiska insatser för att behålla och utveckla befintlig personal, samt attrahera nya grupper, är avgörande. Med en åldrande befolkning och långsam tillväxt av arbetskraften ökar konkurrensen om kompetens. Den tekniska utvecklingen kan underlätta vissa arbetsuppgifter, men satsningar på en hållbar arbetsmiljö, utbildning och livslångt lärande är nödvändiga. I Vara krävs dessutom lokala insatser för att möta låga utbildningsnivåer och hög sjukfrånvaro.

## Vad behöver kommunen göra?

- Vara kommun behöver fortsätta arbeta med den grundläggande processerna kring arbetsmiljö. Detta är förutsättningar för att skapa bra arbetsmiljövillkor på våra arbetsplatser.
- Vara kommun behöver aktivt fortsätta arbeta med ohälsa och sjukfrånvaro. Tidiga insatser är avgörande för att förebygga och minimera sjukfrånvaro. Därtill behöver ett arbete ske med att fortsätta hantera pågående sjukskrivningar.
- För att bygga stabilitet och flexibilitet i organisationen utifrån den alltmer komplexa och snabbväxande omvärlden satsar Vara kommun på ledarskapet och medarbetarskapet. Detta i form av ett långsiktigt, gemensamt och målgruppsanpassat koncept; Utvecklande Ledarskap (UL) och Utvecklande Medarbetarskap (UM).
- Det är viktigt att fortsätta arbeta med Omställningsfonden vars medel kan användas till att genomföra förebyggande insatser som handlar om att ställa om organisation och medarbetare för att möta framtida kompetensbehov.
- Vara kommun behöver prioritera att introduktionen för nya medarbetare genomförs på ett mer strukturerat och kvalitetssäkrat sätt. En genomtänkt introduktion hjälper medarbetaren att snabbare komma in i sitt uppdrag, samtidigt som den skapar goda förutsättningar för trivsel och möjligheten att bibehålla personal.
- Vara kommun behöver arbeta vidare med arbetslivs- och kompetensförsörjningscykeln för att möta framtidens utmaningar. En modell inom detta arbete är ARUBA som står för Attrahera, Rekrytera, Utveckla, Behålla och Avveckla.

# Folkhälsa och social hållbarhet



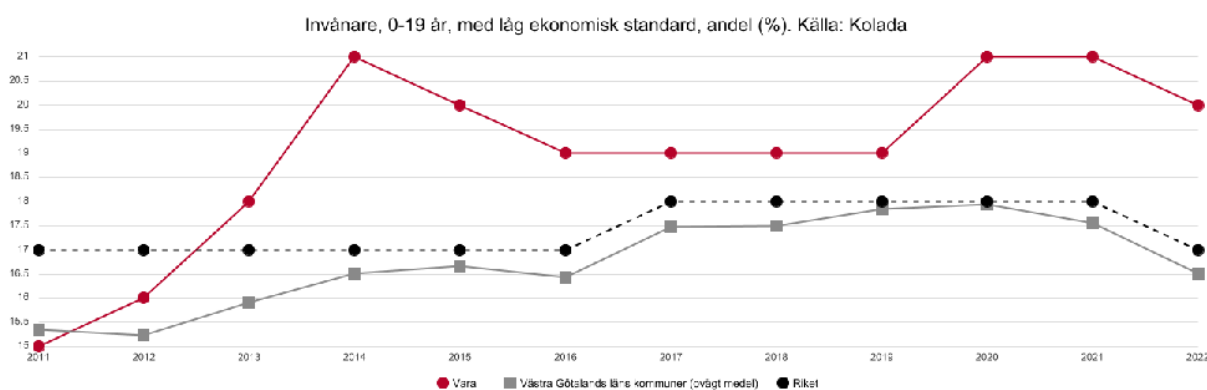
Folkhälsomyndigheten har fått i uppdrag att årligen rapportera om utvecklingen av folkhälsan och dess bestämningsfaktorer samt fördelningen av hälsa. Den senaste rapporten från 2024 visar att den svenska befolkningen överlag upplever en god hälsa, men det gäller inte alla samhällsgrupper. Personer med låg socioekonomisk status har kortare medellivslängd, särskilt kvinnor utan gymnasieutbildning, där medellivslängden sjunkit sedan 2006.

Rapporten understryker att personer med lägre socioekonomisk position är mer drabbade av de flesta hälsoutfall. Låg utbildningsnivå är kopplad till en högre dödlighet i sjukdomar som hjärt-kärlsjukdomar, cancer och suicid.

Sveriges Kommuner och Regioner (SKR) rapporterar att Sverige står inför flera utmaningar,

såsom ökade ekonomiska, sociala och kulturella skillnader samt minskat valdeltagande. Ökad segregation i boende och skolor har gjort att människor från olika samhällsklasser möts alltmer sällan, vilket försvårar social mobilitet. Det har blivit svårare för personer i ekonomiskt och socialt utsatta situationer att hantera vardagslivet, vilket kan leda till ytterligare exkludering.

Nationella folkhälsotrender återspeglas i Vara, där viktiga områden rör ekonomi, psykisk hälsa, delaktighet, utbildningsnivå och bostadsförsörjning. Ekonomiska förutsättningar, särskilt förvärvsarbete, påverkar både fysisk och psykisk hälsa. Låg inkomst är associerad med sämre hälsa, och ekonomiskt utsatta hushåll där barn växer upp i fattigdom är överrepresenterade i Vara jämfört med regionen och riket.



I Vara kommun har självupplevd hälsa minskat sedan 2015, men en positiv trend har setts från 2022. Trots detta ligger invånarnas självupplevda hälsa och sjukskrivningstalen sämre till än genomsnittet i regionen och riket. Ohälsa är en stor risk för att hamna utanför arbetsmarknaden och förlora sociala sammanhang. En stor andel av kommunens unga, 16-24 år, varken arbetar eller studerar, och övervikt samt fetma är utbredda problem, med 59 % av befolkningen mellan 16 och 64 år drabbade. Varaborna har också ett mindre intag av frukt och grönsaker jämfört med övriga rikets befolkning.

Psykisk ohälsa är ett växande problem, särskilt bland unga kvinnor. I Vara lider 44 % av invånarna i åldern 16-84 år av ångslan, oro eller ångest, och 13 % har riskabla alkoholvanor. Andelen ungdomar som konsumerar alkohol

har minskat sedan 2013, men narkotikaanvändning har ökat något bland högstadiel elever.

Social isolering och brist på nätverk påverkar hälsan negativt. I Vara uppger 54 % att de saknar praktiskt stöd och 11 % har bristande emotionellt stöd. Otrygghet och rädsla för brott påverkar också hälsan, och 22 % av invånarna i Vara känner sig otrygga när de går ut ensamma.

Sammanfattningsvis finns det stora skillnader mellan olika grupper i kommunen, de som drabbas av ohälsa kan ofta kopplas till låg socioekonomi. Ekonomiska, sociala och kulturella faktorer spelar en central roll i hur hälsan utvecklas både nationellt och i kommuner som Vara. Fysisk aktivitet samt högre konsumtion av frukt och grönsaker är faktorer som kan förebygga både psykisk ohälsa och fetma.

## Vad behöver kommunen göra?

- Folkhälsorådet behöver fortsätta arbeta för en jämlik och jämställd hälsa i befolkningen bland annat genom insatser inom Familjecentralen, till exempel tidiga insatser som når alla barn och föräldrar så som föräldraskapsutbildning, föreläsningar kring diagnoser, god psykisk hälsa samt arbete för att öka antalet elever med godkända betyg etcetera
- Folkhälsorådet behöver fortsätta arbeta med insatser kring hälsosamma levnadsvanor för hela befolkningen, till exempel senior sport school, minskat bruk av alkohol, tobak, vitt snus, vejsps och narkotika samt ökad fysisk aktivitet, sömn och goda matvanor.



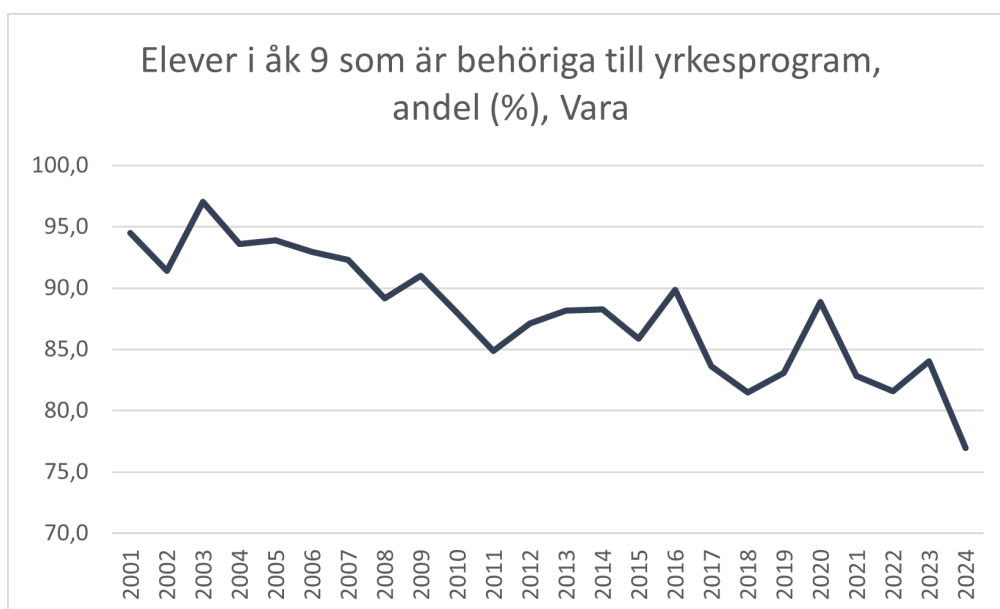
# Utbildningsnivå



Utbildning spelar en central roll för både hälsa och arbetsliv. En hög utbildningsnivå skapar bättre förutsättningar för individen att få arbete och en trygg ekonomi, vilket inte bara bidrar till ekonomisk säkerhet utan även till psykologisk och social styrka. Dessa faktorer påverkar hälsan positivt under hela livet. Folkhälsomyndighetens rapport visar att hälsan generellt förbättras med utbildningsnivån. Personer med eftergymnasial utbildning skattar sin hälsa bättre än de med endast grundskoleutbildning, och de har också i regel sundare levnadsvanor. Statistiken visar att 77,8 % av personer med eftergymnasial utbildning skattar sin hälsa som god eller mycket god, jämfört med 64 % av dem med förgymnasial utbildning.

Skolan har ett kompensatoriskt uppdrag att möta alla barns behov och jämna ut skillnader i förutsättningar. Det har dock blivit en allt stör-

re utmaning, dels på grund av faktorer som bristande sömn, minskad fysisk aktivitet och psykisk ohälsa bland unga, dels till följd av hög frånvaro och minskande läsförmåga. Elevernas möjligheter att få behörighet till gymnasieskolan och fullfölja studierna är avgörande för deras framtid, och om dessa möjligheter försämras får det konsekvenser både för individen och samhället. Den nedåtgående trenden för gymnasiebehörighet är oroväckande och återspeglas i såväl nationell statistik som i statistik för Vara kommun. Våren 2024 var endast 78,7 % av Varas niondeklassare behöriga till ett nationellt program, vilket är den lägsta andelen hittills. Minskade kunskaper i matematik är en viktig faktor i denna utveckling, och för niondeklassarna i Sverige sjönk resultaten markant i PISA-studien 2022.



Frånvaro är en annan avgörande faktor för elevernas resultat. Under vårterminen 2024 hade över 220 grundskoleelever i Vara kommun en frånvaro på över 20 %. Dessutom visade statistiken att det fanns en tydlig koppling mellan hög frånvaro och låga betyg i matematik. Forskning visar att frånvaro redan på 10 % har en negativ inverkan på skolprestationerna. Elever med hög frånvaro har svårare att nå målen och riskerar att hamna i utanförskap, särskilt de som inte slutför sin gymnasieutbildning.

Föräldrars utbildningsnivå har blivit alltmer avgörande för elevernas skolresultat. Nationell statistik visar att 91 % av eleverna vars föräldrar har eftergymnasial utbildning är behöriga till gymnasiet, jämfört med knappt 73 % av de vars föräldrar endast har gymnasial utbildning.

I Vara är andelen unga vuxna (16-24 år) som varken arbetar eller studerar högre än riksgenomsnittet – 7 % i kommunen jämfört med 5,5 % i riket. En hög utbildningsnivå i grundskolan minskar risken för att unga hamnar i långvarigt utanförskap.

Sammantaget pekar statistiken och forskningen på att utbildningsnivån inte bara påverkar individens möjligheter till arbete utan även har en långsiktig inverkan på hälsa och social delaktighet. Detta är viktiga aspekter för individens livskvalitet och bidrar även till ett starkare samhälle där fler har möjlighet att leva ett självständigt och hälsosamt liv.

## Vad behöver kommunen göra?

- Att stärka elevernas läsförmåga är något som påverkar resultaten i samtliga skolämnen. Det pågår många läsfrämjande insatser i alla skolor som går under benämningen "Läsolympiaden".
- Införande av mobilfri skoldag i hela grundskolan syftar till att skapa bättre förutsättningar för mer fokus, mer koncentration på lektionerna och mer trygghet under skoldagen, och i förlängningen ett ökat lärande hos eleven.
- Att stärka närvaron är av stor betydelse för att eleverna ska kunna bli behöriga till gymnasiet. Det pågår många parallella insatser, exempelvis kompetenshöjande insatser för personalen, relationsstärkande arbete, för att öka trygghet och studiero.
- Att utöka samarbetet mellan skola och olika instanser, i olika samverkansformer skapar förutsättningar för att nå längre i att hjälpa eleverna. Det handlar bl.a. om SAMBU-team (samarbeten barn och unga) där skolan, Närhälsan och socialtjänsten samarbetar, och SST-team (skolsociala) där skola och socialtjänst samarbetar, men också ett utökat samarbete mellan skola och hem.
- Att stärka elevernas matematikförmåga är viktigt då matematikämnet är avgörande för att nå behörighet till gymnasiet. Arbetet har satts igång under hösten för att landa i lämpliga insatser.

# Klimat, miljö & energiförsörjning

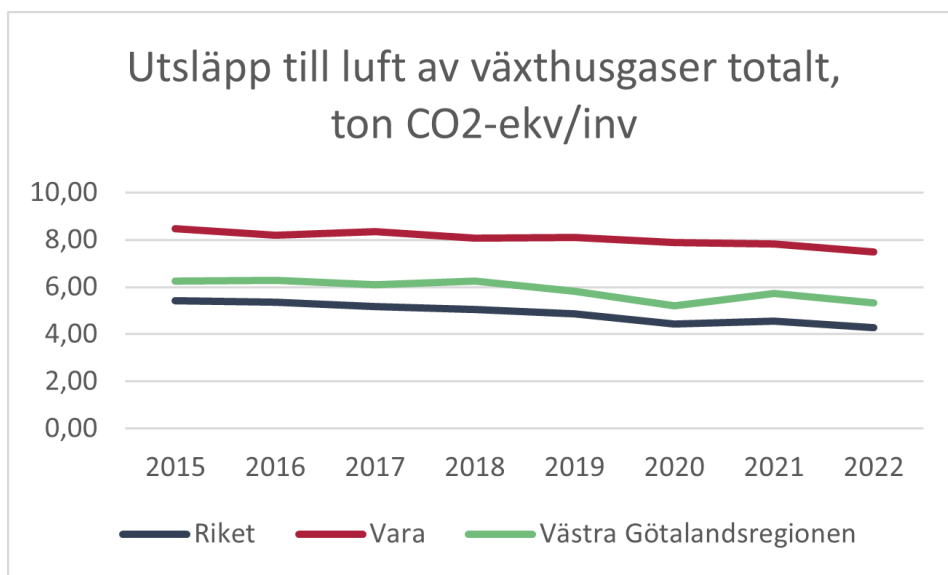


Globalt sett kommer extrema väderhändelser och naturkatastrofer som värmeböljor, torka, skogsbränder och översvämningar att öka samtidigt som havsytan stiger, korallrev dör och ekosystemen förändras. Konsekvensen blir bland annat försämrade skördar och att idag tätbefolkade områden blir obeboeliga. FN:s klimatpanels (IPCC) senaste rapport konstaterar tydligt att mänskliga aktiviteter har påverkat jorden negativt, med klimatförändringar, försvagade ekosystem, överutnyttjande av naturresurser och kemikalieutsläpp som allvarliga konsekvenser.

Utifrån detta är den globala strävan minskade utsläpp vilket kräver insatser på alla nivåer, inklusive kommuner som Vara. Fokus i omställningen ligger på att minska utsläppen av växthusgaser och öka energieffektiviteten, där särskilt elektrifiering av transportsektorn och ökad förnybar energiproduktion är centrala.

Vara står inför utmaningar på grund av klimatförändringar som mer frekventa värmeböljor, torka, och översvämningar, vilka kräver investeringar i infrastruktur och klimatanpassning. Ett exempel är översvämningar i Vara under sommaren 2023 som skadade vårdcentralen.

Dessutom är Vara en industrität kommun med höga utsläpp per invånare, vilket delvis beror på det geografiska området och industrins närvaro. Samtidigt visar trender på minskade utsläpp från industrin, men det krävs fortsatt arbete för att nå hållbarhetsmålen. Kommunens höga konsumtionsnivå bidrar till ett stort ekologiskt fotavtryck, vilket också ställer krav på mer hållbara konsumtionsmönster och affärsmodeller.



Vara kommuns roll i omställningen kan ses utifrån två olika perspektiv; dels ska kommunen verka för att skapa förutsättningar för medborgare och näringsliv att minska utsläppen och anpassa sig till kommande klimatförändringar, därtill ska kommunen som organisation skapa kvalitet och service med en så liten miljöpåverkan som möjligt, dels skapa förutsättningar för en omställning genom god samhällsplanering.

Vara kommun spelar en viktig roll genom energiplanering, fastighetsförvaltning och hållbar upphandling. Lokalt arbete med att öka energieffektiviteten och främja cirkulära flöden, såsom återvinning och delningsekonomi, är avgörande för att nå klimatmålen.

## Vad behöver kommunen göra?

- Bidra till en fossilfri och förnybar infrastruktur:

Den gröna omställningen är nödvändig för att behålla det samhälle vi har idag och att skapa möjligheter för utveckling. Men den kommer också att skapa förutsättningar för ett gott liv i Vara på andra sätt. Exempelvis är elektrifieringen avgörande för att bibehålla jobb, välfärd och minska klimatförändringarna. Ytterligare ett exempel är att när fossila bränslen fasas ut och elbilar ersätter diesel- och bensinfordon kommer närmiljön att bli tystare när trafikbullret minskar. Luften kommer också att vara renare då föroreningar, både från fordon och industri, minskar.

Den gröna industrialiseringen och klimatomställningen av transportsektorn är beroende av en kraftigt ökad elektrifiering. För att möjliggöra omställningen krävs en kraftigt ökad grön energiproduktion och stora investeringar i elnäten. För Vara kan en aktuell energiplan bidra till en förståelse och kunskap om utgångsläget och skapa förutsättningar för kommunens utveckling genom att påverka produktion, distribution och användning av energi på olika sätt utifrån rollen som offentlig aktör, informatör, fastighetsägare, arbetsgivare och samhällsplanerare.

Genom en ökad energieffektivisering av kommunens fastigheter kan energi sparas och ökade krav från EU förekommas. Genom en hållbar upphandling och samarbeten som enar köpkraften är möjligheterna stora att få mer hållbara produkter och driva miljöanpassningen hos leverantörer.

- Klimatanpassa samhällsservicen och infrastrukturen:

För Vara innebär klimatförändringarna ökad risk för värmeböljor och torka samt ökad nederbörd och risk för översvämning vid skyfall. Vara behöver, på olika sätt, anpassa sig till dessa klimatrisker vilket kräver investeringar i bebyggelse, infrastruktur och verksamheter.

# Säkerhet & beredskap



Händelser i vår omvärld har ytterligare förstärkt vikten av arbetet med civil beredskap i Sverige. Det arbetas idag på bred front både nationellt, regionalt och lokalt med att stärka Sveriges totalförsvaret. Det civila försvaret byggs och finns dock till stor del lokalt och regionalt, kommuner planerar, investerar och övar för att bygga upp Sveriges civila försvar. I och med att kraven och tempot i arbetet ökar är det viktigt att kommuner har de lagliga och finansiella förutsättningarna som behövs. Sverige börjar nu möta dessa behov både via utökad finansiering och via omarbetning av lagar och förordningar för att underlätta arbetet.

De grundläggande bestämmelserna om kommuners och regioners ansvar i fråga om krisberedskap och civilt försvar regleras idag i lag (2006:544) om kommuners och regioners åtgärder inför och vid extraordinära händelser i fredstid och höjd beredskap (LEH). Enligt regeringen så svarar lagstiftningen från 2006 inte upp mot behovet som det säkerhetspolitiska läget idag kräver, främst för att den inte hanterat läget höjd beredskap och krig i tillräckligt stor utsträckning. Därav föreslås en ny lag ersätta LEH, det nya lagförslaget föreslås heta lagen om kommuners och regioners grundläggande beredskap inför fredstida krissituationer och

höjd beredskap och föreslås träda i kraft 1 januari 2027.

Lagen medför ytterligare uppgifter inom kommunens arbete med civil beredskap.

Sveriges medlemskap i Nato medförde inte bara att Sverige gick från att ha varit präglad av neutralitet och alliansfrihet till att bli en stark militär aktör i Östersjöregionen. Inträdet medförde även ett antal åtagande, inte minst ekonomiska. Sedan juli 2023 har Natos medlemsstater kommit överens om en ny skarpare målsättning som bland annat innebär att två procent av BNP inte bara är en målsättning utan utgör en miniminivå för att kunna möta det försämrade säkerhetsläget och de förpliktelser som följer av att vara Natomedlem. I Nato är arbetet med att stärka samhällets resiliens och civila beredskap både ett nationellt ansvar och ett kollektivt åtagande. Det syftar till att stärka alliansens samlade förmåga att kunna motstå och återhämta sig från större störningar och kriser. Nato har identifierat sju civila förmågor, så kallade NATO Baseline Requirements for National Resilience (NBR), som är särskilt prioriterade områden för att stärka den civila motståndskraften. Dessa områden är prioriterade inom arbetet med den nationella civila beredskapen.



Både nya nationella och nu även internationella krav, genom inträdet i Nato, medför att arbetet med civil beredskap utökas och intensifieras för Sverige. Då många av uppgifterna inom uppbyggnaden av den civila beredskapen faller ut på regional och lokal nivå kommer det att påverka Vara kommun på liknande sätt, kraven och vikten av arbetet ökar. För att kunna möta dessa krav kommer Sverige att öka finansieringen till frågorna och ge de lagliga förutsättningarna för att kunna bedriva detta arbete på ett effektivt och ändamålsenligt sätt.

### **Vad behöver kommunen göra?**

- Kommunen behöver fortsätta arbetet med att förbättra förmågan till ledning och samordning genom en väl förberedd krisledning som snabbt kan träda i funktion för att samordna kommunens insatser för att begränsa konsekvenserna och lindra effekterna av samhällsstörningar och extraordinära händelser
- Kommunen behöver fortsätta arbetet kring att värna civilbefolkningen och säkerställa de viktigaste samhällsfunktionerna både under fredstida kriser och höjd beredskap.
- Kommunen behöver fortsätta med arbetet att upprätta kommunal krigsorganisation för att säkerställa förmågan att hantera höjd beredskap och krig.
- Kommunen behöver fortsätta att utveckla arbetet kring välfärdsbrott då SKR skriver att brott mot välfärden är demokratihotande och att alla kommuner behöver arbeta aktivt med frågan.

# Samhällsplanering & bostadsförsörjning



Samhällsplanering handlar om att skapa en hållbar och välfungerande miljö genom att balansera olika intressen och behov. Detta omfattar ekonomiska, sociala och miljömässiga perspektiv som tillsammans ska bidra till en långsiktigt hållbar utveckling för människor, djur och natur. Mark ska användas effektivt utan att försämra livsmiljöernas kvalitet. Att växa som samhälle för med sig både möjligheter och utmaningar så det gäller att växa smart och hållbart. Ett ökande byggande medför efterfrågan på bostäder, rekreationsytor och kulturutbud som möter invånarnas varierande behov. Bra boende och livsmiljö är av grundläggande betydelse för människors hälsa och platsers attraktivitet. Bostadsutbudet behöver inrymma livets alla skeenden. Från den första bostaden till den sista.

I dag står Vara kommun inför utmaningar med bostadsmarknadens inläsningseffekter eftersom en stor del av bostadsbeståndet består av småhus. Det homogena utbudet begränsar rörligheten och hindrar både inflyttning och intern flyttning. Kommunen arbetar därför med att skapa ett mer varierat bostadsutbud som passar olika livsstadier, preferenser och behov, vilket är avgörande för att få igång rörelse på bostadsmarknaden. För att möta framtidens krav på bostadsförsörjning krävs både nyproduktion av välutformade flerfamiljshus och anpassning av det befintliga beståndet. Detta arbete är också nödvändigt för att minska risken för utflyttning och attrahera nya invånare, särskilt med tanke på en avtagande befolkningstillväxt i många delar av regionen.

Infrastruktur och pendling spelar en viktig roll i kommunens bostadsplanering och kompetensförsörjning. Möjligheten att pendla till och från

kommunen är central både för boendeval och för att stödja det lokala näringslivet. En av de stora utmaningarna i Vara är bristen på kollektivtrafiknära boenden, vilket gör det svårt att locka nya invånare. För att möta dessa behov krävs innovativa mobilitetslösningar som kan stödja pendling och förbättra tillgängligheten, särskilt i landsbygdsmiljöer.

Sammanfattningsvis är kontinuerlig kunskap om bostadsbehov och befolkningsutveckling avgörande för att motverka utflyttning och stärka kommunens tillväxt. Vara kommun behöver planera och genomföra bostadsbyggande som både möter nuvarande behov och skapar förutsättningar för framtida utveckling. Genom att erbjuda fler och mer varierade bostäder samt stärka förutsättningarna för pendling kan kommunen fortsätta att attrahera invånare och stödja ett starkt lokalt företagsklimat.

## Vad behöver kommunen göra?

- Löpande framtagande av kunskapsunderlag om befolkningsutveckling, bostadsbehov och marknadsdjup både för kommunens egen skull men också för att kunna uttrycka behov till bostadsaktörer.
- Regelbunden dialog med bostadsutvecklare och mäklare för att skapa förutsättningar för genomförbara detaljplaner och ett bostadsutbud som ökar eller behåller befolkningen.
- Prioritering av detaljplaner där det antingen finns en efterfrågan och/eller där det finns möjlighet till en befolkningsbevarande och/eller tillväxtskapande rörelse på bostadsmarknaden.
- Använda det lokala bostadsbolaget för komplettering av vissa bostadstyper/upplåtelseformer på platser i kommunen där marknaden inte löser bostadsbehovet men där behovet finns för att minska risk för utflyttning. Den här typen av bostadsprojekt kallas ”infillbyggande” och vilar på en god kunskap om vad som behövs sett till den befintliga bostadsstrukturen.
- Nämnds- och förvaltningsöverskridande arbete med att förstå bostadsförsörjningens olika delar för olika målgrupper. Hit räknas allt från skötsel av grönytor och kvalitet på lekplatser till vräkningsförebyggande insatser och kunskap om bostadsbehov på kort och lång sikt.
- Samordning i bostadsplaneringens alla delar när det gäller infrastruktur, detaljplanering, investeringsberedning och framtida driftskostnader mm.
- Stärkt kunskap om och användning av exploateringskalkyler i arbetet med bostadsförsörjning för att väga kostnader mot intäkter i olika tidsperspektiv.
- Proaktivt och strategiskt arbete tillsammans med exempelvis mäklar- och bankaktörer riktat till olika målgrupper som utgör en viktig länk för rörelse på bostadsmarknaden. Insatser kan handla om att öka kunskapen om olika resonemang kopplat till hushållsekonomi och bostadsfinansiering för olika målgrupper.
- Fortsatt arbete med öppna data och digitala kartor på webben som gör det möjligt att nå ut längre med var det finns möjlighet att bygga både riktat till marknadsaktörer och privatpersoner.
- Aktivt arbete med att puffa på fastighetsägare av ”ödehus” och de olika möjligheter som finns för att bidra till en levande landsbygd.
- Länka till och lyfta fram plattformen ”Livet i Skaraborg” i jobbbannonser från såväl Vara kommun som privata rekryterare och företag.